

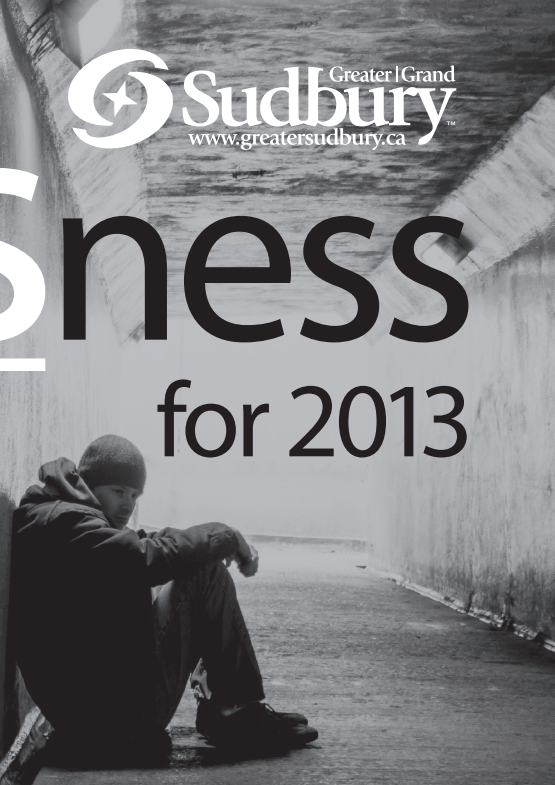
Report Card on HomeLESSness



This Report Card was developed by the Community Advisory Board on Homelessness

for 2013

What does the City of Greater Sudbury have in place to address the needs of people who are homeless and those at risk of homelessness?



Direct outreach to people living on the street

The Community Outreach Team (operated by Association des jeunes de la rue) provides blankets, clothing, first aid, referrals, crisis prevention and intervention. In 2013, outreach had an average of 67 client contacts per night.



Emergency shelter beds for men, women and families, and youth

There are 69 emergency shelter beds in Greater Sudbury. In 2013 there was an average occupancy of shelter beds of 74%. There were 959 persons who used an emergency shelter in Sudbury in 2013, down from 1165 in 2012.

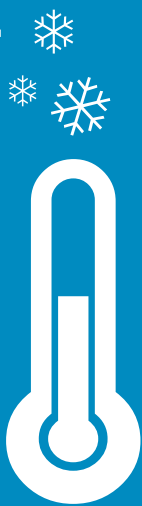


Extreme Cold Weather Alert Program

An Extreme Cold Weather Alert is a short-term emergency response to increase services for people who are especially vulnerable to intensely cold weather conditions.

Services provided:

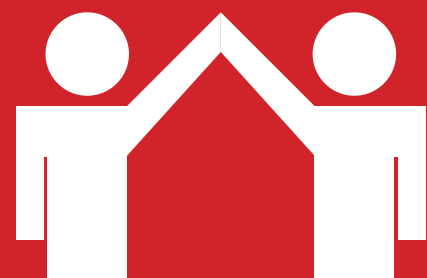
Elgin Street Mission acts a 24 hour warming centre
Association des jeunes de la rue provides a 24 hour hotline and overnight transportation to supports and services through the Community outreach team
In 2013, Community Outreach provided rides and services to an average of 31 persons per night.



The Samaritan Centre

which houses the Corner Clinic, Blue Door Soup Kitchen, and the Elgin Street Mission.

Services offered here include free meals, showers, laundry facilities, clothing, hygiene items, health care services, drop in centre, and housing support.



Housing Case Managers



The Homelessness Network is a collaboration of seven agencies that provide support to persons who are homeless or at risk of homelessness.

In 2013 The Homelessness Network assisted:

- 721 households who were at imminent risk of homelessness, and 63% were able to stay housed by the supports provided.
- 115 person who were homeless moved to temporary or permanent accommodation

Consistent to 2012 when 730 households who were at imminent risk of homelessness were assisted, 55% were able to remain housed, and 104 persons who were homeless were moved to temporary or permanent accommodation.

Housing With Supports



Beyond The Rock

In 2013, 11 men were housed and supported at Beyond The Rock, compared to 32 men in 2012.

Beyond The Rock is Rockhaven's transitional housing facility, which provides accommodations and further support to men who are continuing their recovery goals and maintaining their abstinence from substance abuse.

Victoria Place

In 2013, 15 people were housed and supported at Victoria Place, compared to 23 tenants in 2012.

Canadian Mental Health Association operates Victoria Place, a transition home offering six transitional beds for people with serious mental health issues who are at risk of homelessness.

The ASH Program

In 2013, 26 people were housed and/or supported through the ASH program, compared to 23 people in 2012.

The ASH (Addiction Supportive Housing) program is a client-centred program that offers rent subsidies and Intensive Case Management at a ratio of one staff to every eight clients.

Homelessness Prevention



The City of Greater Sudbury used CHPI funding to provide a homelessness prevention fund that provides:

- rental and utility arrears for those facing eviction or disconnection,
- last month's rent or utility deposits to help people get housed.
- household items for people who meet exceptional circumstances

In 2013, 1,689 households were supported to prevent homelessness through the CHPI program.

Amanda

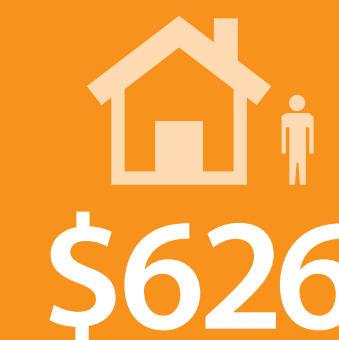
Amanda* is a 17 year old runaway. She has been homeless at least 3 times in the last 8 years. She lives in a shelter and goes to school. She would like to have a job, but she is having trouble getting the necessary identification to apply. Amanda finds it very hard to find an apartment while juggling school and trying to stay off the streets. She feels that her age is a barrier to finding housing. She doesn't believe the government makes homelessness an important priority, but she is happy with the support she is receiving in Greater Sudbury.

Person interviewed for the Assessment of Housing First, 2013

*not her real name

What barriers continue to impact homelessness in our community?

1. Emergency shelter programs do not provide service for people who are under the influence of drugs or alcohol
2. People with low income struggle to find affordable housing
3. Need for more affordable housing in our community



The maximum monthly amount that a single person can receive through Ontario Works for both shelter and basic needs.



The average market rent for a one bedroom apartment within the City of Greater.



Number of people on Sudbury Housing waiting list (as of December 31st, 2013)



Average length of time to secure a subsidized housing unit (wait times vary by unit size)

Next Steps



In 2013 the City of Greater Sudbury completed a ten year Housing and Homelessness Plan that identified six key priorities that will guide us:

1. There is a need to improve housing options across the housing continuum.
2. There is a need to improve housing access and affordability for low income households.
3. There is a need to strengthen approaches to preventing homelessness, increase the diversity of emergency shelter options and support individuals with multiple barriers in obtaining and maintaining their housing.
4. There is a need for additional supportive services coupled with permanent housing (both supportive housing and supports in private homes).
5. There is a need to improve co-ordination, collaboration and partnerships among a broad range of stakeholders.
6. There is a need to monitor and report on progress towards meeting the Housing and Homelessness Plan objectives and targets.

186.110.3000

Genevra House is a 32-bed emergency shelter for women who are escaping abuse from their intimate partner, or women escaping elder abuse from their live-in caregiver. In 2013, YWCA Geneva House served 186 women and 110 children in the shelter, and 300 community clients.

SANS-abrisme

Ce bulletin de rendement a été élaboré par le Comité consultatif communautaire pour la lutte contre le sans-abrisme.

Quelles mesures la Ville du Grand Sudbury a-t-elle mises en œuvre pour répondre aux besoins des sans-abri et des personnes à risque de perdre leur logement?



Des services d'approche directe pour les personnes sans abri

L'équipe des Services d'approche communautaire (sous la direction de l'Association des Jeunes de la rue) procure des couvertures, des vêtements, des premiers soins, des renvois, ainsi que des services de prévention de crises et d'intervention en cas de crises.

En 2013, les Services d'approche communautaire ont desservi en moyenne 67 personnes par nuit.



Des lits dans des refuges d'urgence pour les hommes, les femmes, les familles et les jeunes

Le Grand Sudbury dispose de 69 lits dans des refuges d'urgence.

En 2013, le taux d'occupation moyen des lits d'urgence s'élevait à 74 %.

En 2013, 959 personnes ont eu recours aux refuges d'urgence dans le Grand Sudbury; ceci constitue une baisse par rapport aux 1 165 personnes qui y ont eu recours en 2012.



Le Programme d'alerte par très grands froids

Une alerte par très grands froids est une mesure d'urgence à court terme visant à accroître les services offerts aux personnes qui sont particulièrement vulnérables aux très grands froids.

Parmi les services offerts :

La Mission de la rue Elgin se transforme en un endroit où se réchauffer, ouvert 24 heures sur 24.

L'Association des jeunes de la rue procure une ligne téléphonique disponible 24 heures sur 24, ainsi qu'un service de transport de nuit pour obtenir du soutien et des services par l'entremise des Services d'approche communautaire.

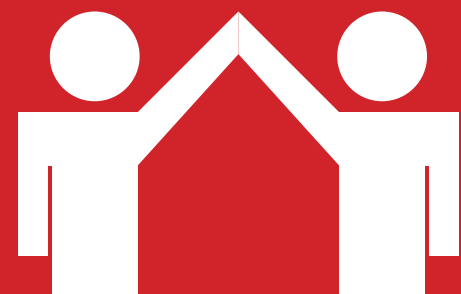
En 2013, les Services d'approche communautaire ont transporté et desservi en moyenne 31 personnes par nuit.



Le Centre du samaritain

héberge la Clinique du coin, la soupe populaire Blue Door Café et la Mission de la rue Elgin.

Les services offerts au Centre du samaritain comprennent des repas gratuits, des douches, une buanderie, des vêtements, des articles personnels, des services de santé, une halte-accueil et du soutien en matière de logement.



Des gestionnaires de cas pour le logement



Le Réseau des sans-abri est le fruit de la collaboration de sept organismes qui procurent du soutien aux sans-abri et aux personnes à risque de perdre leur logement.

En 2013, le Réseau des sans-abri a procuré de l'aide à :

- 721 ménages à risque de devenir sans abri, avec 63 % des ménages ayant pu conserver leur logement grâce au soutien procuré;
- 115 sans-abri, lesquels se sont installés dans un logement temporaire ou permanent.

Ces résultats ressemblent à ceux de 2012, année durant laquelle le Réseau des sans-abri a procuré de l'aide à 730 ménages à risque de devenir sans abri (avec 55 % des ménages ayant conservé leur logement) et à 104 personnes sans abri qui se sont installées dans un logement temporaire ou permanent.

Des logements avec services de soutien

Beyond The Rock

En 2013, Beyond the Rock a offert un logement et du soutien à 11 hommes, comparativement à 32 hommes en 2012.

Beyond the Rock est la maison de soutien de transition de Rockhaven. Elle offre des services de logement et de soutien aux hommes qui poursuivent leur programme de réadaptation et continuent de s'abstenir de consommer de l'alcool et d'autres drogues.

Place Victoria

En 2013, la Place Victoria a offert un logement et du soutien à 15 personnes, comparativement à 23 locataires en 2012.

L'Association canadienne pour la santé mentale (ACSM) dirige la Place Victoria, une maison de transition pourvue de six lits temporaires à l'intention de personnes ayant de sérieux problèmes de santé mentale et qui risquent le sans-abrisme.

The ASH Program

En 2013, le programme de logement avec services de soutien a offert un logement et du soutien à 26 personnes, comparativement à 23 personnes en 2012.

Le programme de logements avec services de soutien pour les alcooliques et les toxicomanes est un programme axé sur le client qui offre des subventions locatives et assure la gestion des cas graves selon un ratio employé pour huit clients.

La prévention du sans-abrisme



En 2013, 1 689 ménages ont obtenu du soutien de l'IPIIC afin d'éviter le sans-abrisme.

La Ville du Grand Sudbury a utilisé les fonds procurés dans le cadre de l'IPIIC en vue de créer un fonds de prévention du sans-abrisme qui procure de l'aide pour payer :

- les arriérés de loyer et de services publics s'il y a risque d'expulsion ou de coupure des services;
- un dépôt de garantie pour le dernier mois de loyer ou les frais de branchement aux services publics pour aider les gens à obtenir un logement;
- des articles ménagers pour les personnes qui vivent une situation exceptionnelle.

En 2013, 1 689 ménages ont obtenu du soutien de l'IPIIC afin d'éviter le sans-abrisme.

Amanda

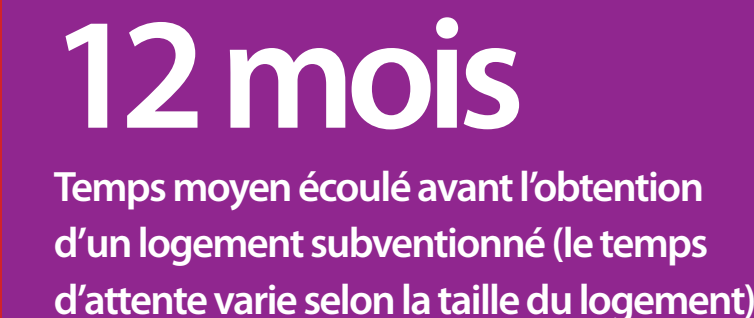
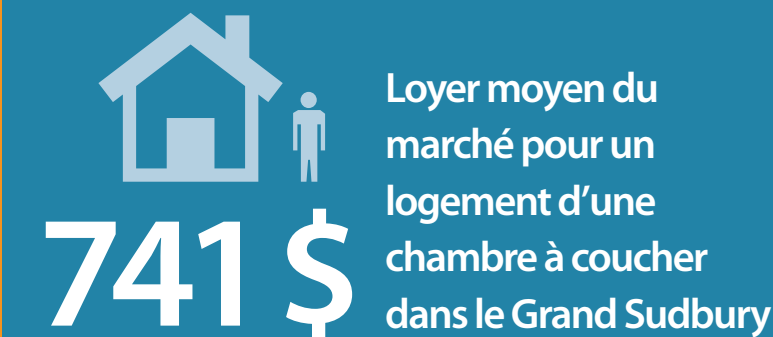
Amanda* est une fugueuse de 17 ans. Elle s'est retrouvée sans abri au moins trois fois au cours des huit dernières années. Elle habite dans un refuge et fréquente l'école. Elle aimerait décrocher un emploi, mais elle a de la difficulté à obtenir les pièces d'identité nécessaires pour poser sa candidature. Amanda trouve difficile de se trouver un appartement alors qu'elle fréquente l'école et essaie de ne pas se retrouver dans la rue. Elle croit que son âge constitue un obstacle à se trouver un logement. Elle ne croit pas que le gouvernement donne une bien grande priorité à la lutte contre le sans-abrisme, mais elle est satisfaite du soutien qu'elle reçoit dans le Grand Sudbury

(Personne interrogée dans le cadre de l'évaluation de 2013 de la stratégie *Le logement avant tout*)

*ce n'est pas son vrai nom

Quels obstacles continuent d'influer sur le sans-abrisme dans notre communauté?

1. Les refuges d'urgence ne procurent aucun service aux personnes sous l'effet de la drogue ou de l'alcool.
2. Les personnes à faible revenu ont de la difficulté à trouver un logement abordable.
3. Notre communauté a besoin d'un plus grand nombre de logements abordables.



Les prochaines étapes :

En 2013, la Ville du Grand Sudbury a élaboré un plan décennal pour assurer le logement et lutter contre le sans-abrisme. Ce plan cerne six priorités clés pour nous guider.

1. Il existe un besoin d'améliorer les choix de logement dans l'ensemble du continuum de logement.
2. Il existe un besoin d'améliorer l'accès aux logements et d'accroître l'abordabilité des logements pour les ménages à faible revenu.
3. Il existe un besoin de renforcer les approches de la lutte contre le sans-abrisme, d'accroître la diversité des refuges d'urgence et de soutenir les personnes qui doivent surmonter de multiples obstacles pour obtenir et maintenir un logement.
4. Il existe un besoin d'accroître les services de soutien offerts en conjonction avec les logements permanents (à la fois des logements avec services de soutien et du soutien dans les résidences privées).
5. Il existe un besoin d'améliorer la coordination, la collaboration et les partenariats entre les nombreux différents intervenants.
6. Il existe un besoin de mesurer les progrès dans la réalisation des buts et des objectifs du plan pour assurer le logement et lutter contre le sans-abrisme et de rendre compte de ceux-ci.

 186.110.300

La Maison Geneva est un refuge d'urgence pourvu de 32 lits, à l'intention des femmes victimes de violence dans leurs relations intimes et des femmes âgées victimes de mauvais traitements de la part de leur aide familiale résidente. En 2013, la Maison Geneva du YWCA a procuré un refuge à 186 femmes et à 110 enfants et a offert ses services à 300 personnes au sein de la communauté.