

Report Card on Homelessness

For the year 2009

Emergency shelter use in Greater Sudbury in 2009

545 women and families used emergency shelter. Of this number, almost 35% were children under the age of 18.

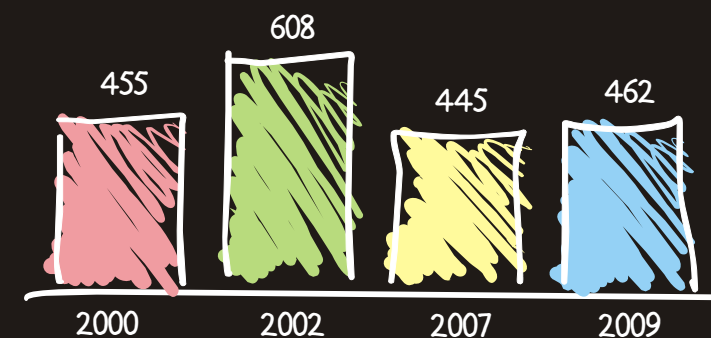
525 men used emergency shelter.

124 young women and 103 young men stayed at the youth shelters.

Source: Homeless Families and Individuals Information System

At any one time approximately 450 people are homeless in the City of Greater Sudbury.

This number has remained consistent in studies conducted over the past ten years.



Source: Social Planning Council of Sudbury Homelessness Reports

Why do people use emergency shelters?

Over 60% of the women and families using emergency shelters stated housing-related issues (lack of affordable housing, housing eviction, loss of housing etc.) as the main reason.

Source: Homeless Families and Individuals Information System

What can I do to help?

- ✓ Volunteer at an emergency shelter, food bank, soup kitchen or other social services agency
- ✓ Donate clothing, food, personal hygiene and household goods to charities
- ✓ If you are a landlord – don't discriminate
- ✓ Support the development of affordable housing in your neighborhood
- ✓ Involve your networks and service groups

Where are the emergency shelters?

Single men

The Salvation Army, 146 Larch Street

Single women, sole support parents, couples, and couples with children

Register at The Salvation Army, 146 Larch Street

Young men aged 16 to 19

SAYCEDAR Youth Shelter, 261 Cedar Street

Young women aged 16 to 19

Foyer Notre Dame, 307 Cedar Street

The Elgin Street Mission offers services and supports to people who are homeless including breakfast and dinner, laundry services, shower facilities, clothing, drop-in centre, bible study, Sunday service and a 24-hour warming station during winter months.

Genevra House is a 32-bed emergency shelter for women who are escaping abuse from their intimate partner. In 2009 YWCA Genevra House served 206 women and 302 children as well as 132 clients in the community.



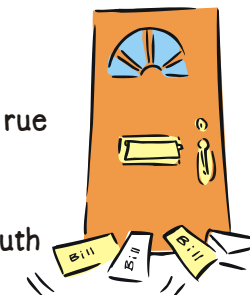
The Homelessness Network

The Homelessness Network is an collaboration of eight agencies providing housing assistance and supports to homeless individuals and those at risk of homelessness within the City of Greater Sudbury. These supports can include landlord mediation, help paying utility arrears, last month's rent deposit, finding housing and getting connected to the appropriate resources in the community. The Homelessness Network is supported through Provincial and Municipal funding.

The agencies in the Homelessness Network are:

- Centre de Sante communautaire au Grand Sudbury/Corner Clinic Program (lead agency)
- Canadian Mental Health Association
- Canadian Red Cross
- Elizabeth Fry Society
- John Howard Society
- L'Association des jeunes de la rue
- N'Swakamok Native Friendship Centre
- Sudbury Action Centre for Youth

For additional information see www.nowrongdoor.ca



	2008	2009
Number of times supports were provided to households who were at risk of losing their housing within one month	1308	1029
Percentage of households who were able to stay housed through the crisis	77%	82%

Source: Consolidated Homelessness Prevention Program (CHPP) data



The website is intended to support the Map to Housing First by providing more information about the organizations listed, and further information about addressing homelessness in our community.

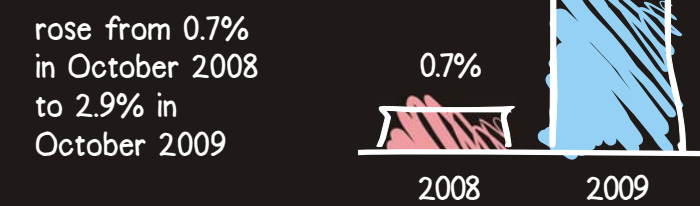
Map to Housing First

The Map to Housing First is a poster-sized wall map that is intended as a tool for support agencies to provide quick and easy reference to the services and supports available in the City of Greater Sudbury to those who are homeless or at risk of homelessness. For more information, go to www.NoWrongDoor.ca

Greater Sudbury Housing Services operates the social housing application registry

	2008	2009
Number of people on waiting list for subsidized housing (at December 31)	1121	1032
Number of subsidized housing units	4400	4462
Average length of time it takes to secure a subsidized housing unit (wait times vary by unit size)	19 months	15 months

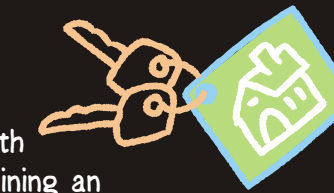
The vacancy rate in the City of Greater Sudbury



Source: CMHC Rental market report

Challenges

Low-income residents continue to struggle with the high cost of maintaining an apartment and paying for heat and hydro. While social assistance rates increased by 2%, average one-bedroom rents increased by 3.4% and average two-bedroom rents increased by 4.7%.



Ontario Works Maximum Shelter Rates

Family Size	Maximum Monthly Shelter Rates 2008	2009
1	\$356	\$364
2	\$560	\$572
3	\$607	\$620

Source: MCSS Ontario Works Rate Chart

Average Apartment Rents in the City of Greater Sudbury

Apartment Size	Average Rent (Oct. 2008)	(Oct. 2009)
Bachelor	\$485	\$508
One bedroom	\$651	\$678
Two bedroom	\$800	\$830
Three bedroom	\$917	\$915

Source: CMHC Rental market report

Federal and Provincial funding programs helped create housing in our community.

The Housing Allowance is a key component of the Canada/Ontario Affordable Housing program. A "housing allowance" is a supplement paid to the landlord on behalf of households in need of rental assistance.

In 2009, 57 units were assisted under the Housing Allowance Program. Funding for the Housing Allowance program is scheduled to end March 31, 2011.

Affordable Housing Units!

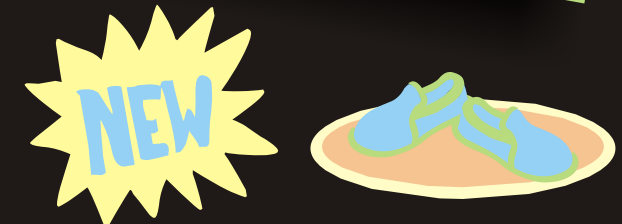
Two new projects were developed under the Affordable Housing Program!

- 80-unit project was developed in the downtown area.
- 20-unit project serving seniors built in Capreol.

Both projects are completed and occupied.

Coming soon!!

64 units catering to seniors – occupancy anticipated in late 2010.



12 new Transitional Housing Beds created in the City of Greater Sudbury!

Six created at Foyer Notre Dame for young women between the ages of 16 and 23 who are completing high school

Six created at Rockhaven to support men who are in recovery with a goal of abstinence

Transitional housing refers to facilities that provide services beyond basic needs and that, while not permanent, generally allow for a longer length of stay than emergency housing facilities. They are targeted to those in need of structure, support, and/or skill building to move from homelessness to housing stability, and ultimately to prevent a return to homelessness.

Source: Greater Victoria Coalition to End Homelessness

Rapport sur le sans-abrisme

Les succès en 2009

L'utilisation des refuges dans le Grand Sudbury en 2009 :

545 femmes et familles ont utilisé un refuge. De ce nombre, presque 35 % étaient des enfants de moins de 18 ans.

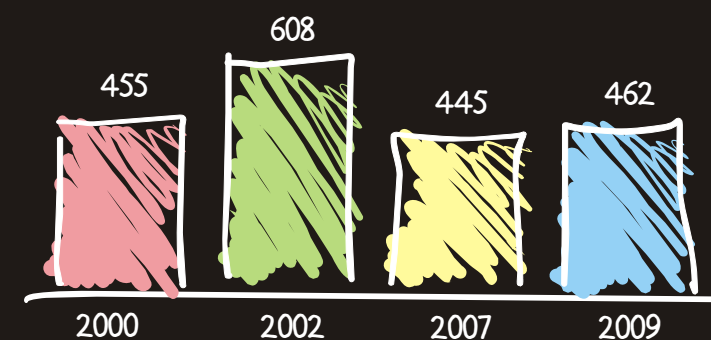
525 hommes ont utilisé un refuge.

124 jeunes femmes et 103 jeunes hommes ont demeuré dans les refuges pour jeunes.

Source : Système d'information sur les personnes et les familles sans abri

En tout temps, environ 450 personnes sont sans abri dans la Ville du Grand Sudbury.

Ce nombre revient constamment dans les études faites au cours des dix dernières années.



Conseil de la planification sociale de Sudbury - Rapports sur le sans-abrisme

Les personnes qui utilisent les refuges le font pour quelles raisons?

Plus de 60 % des femmes et des familles qui ont utilisé les refuges ont indiqué que c'était à cause de problèmes reliés au logement (manque de logement abordable, éviction, perte du logement, etc.)

Source : Système d'information sur les personnes et les familles sans abri



Où sont les refuges d'urgence?

Hommes célibataires

L'Armée du Salut, 146, rue Larch

Femmes célibataires, familles monoparentales, couples, et les couples avec enfants

Inscrivez-vous à l'Armée du Salut, 146, rue Larch

Les jeunes hommes âgés de 16 à 19 ans

SAYCEDAR Youth Shelter, 261, rue Cedar

Les jeunes femmes âgées de 16 à 19 ans

Foyer Notre Dame, 307, rue Cedar

Elgin Street Mission offre des services et du soutien aux personnes sans abri, y inclus le déjeuner et le dîner, la lessive, les douches, des vêtements, un centre de jour, des groupes d'étude de la Bible, le service religieux du dimanche et un poste de réchauffement ouvert toute la journée en hiver.

Genevra House est un refuge pour les femmes qui fuient un partenaire abusif. En 2009, YMCA Genevra House a aidé 206 femmes et 302 enfants, ainsi que 132 clients dans la communauté.



Comment puis-je aider?

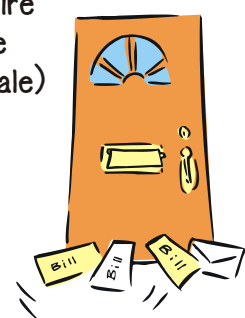
- ✓ En faisant du bénévolat dans un refuge, une banque alimentaire, une soupe populaire ou une autre agence de services sociaux;
- ✓ En donnant des vêtements, des aliments, des produits d'hygiène personnelle ou des objets ménagers à des œuvres de charité;
- ✓ Si vous êtes locateur, en évitant les jugements discriminatoires;
- ✓ En soutenant les projets de logement abordable dans votre quartier;
- ✓ En mobilisant vos réseaux et vos groupes d'aide sociale.

Le Réseau des sans-abri

Le Réseau des sans-abri est le résultat de la collaboration de huit agences qui fournissent de l'aide en matière de logement et des services de soutien aux personnes sans abri et aux personnes à risque de se retrouver sans abri dans la Ville du Grand Sudbury. Le soutien fourni peut comprendre la médiation auprès du locateur, l'aide pour payer les comptes en souffrance, des services publics ou l'avance du dernier mois de loyer, l'aide pour trouver un logement et l'aiguillage vers les ressources communautaires appropriées. Le Réseau des sans-abri est financé par la province et la municipalité.

Les agences qui font partie du Réseau des sans-abri sont: l'Association canadienne pour la santé mentale l'Association des jeunes de la rue le Centre d'action pour les jeunes de Sudbury le Centre de santé communautaire du Grand Sudbury / Programme Clinique du coin (agence principale) la Croix-Rouge canadienne N'Swakamok Native Friendship Centre la Société Elizabeth Fry la Société John Howard

Pour de plus amples renseignements, consultez le www.labonneporte.ca.



Nombre de fois que du soutien a été fourni à des ménages qui risquent de perdre leur logis dans un mois ou moins.

Année	Nombre de fois
2008	1308
2009	1029

Pourcentage des ménages qui ont pu continuer d'habiter un logement pendant leur période de crise.

Année	Pourcentage
2008	77 %
2009	82 %

Source : Réseau des sans-abri, données du Programme consolidé pour la lutte contre le sans-abrisme

LaBonnePorte.ca



Ce site Web est conçu pour appuyer la carte de la stratégie << Le logement avant tout >>, en fournissant plus de renseignements sur les organismes inscrits. Il offre également des renseignements supplémentaires sur la façon d'aborder le sans-abrisme dans notre communauté.

La carte de la stratégie << Le logement avant tout >>

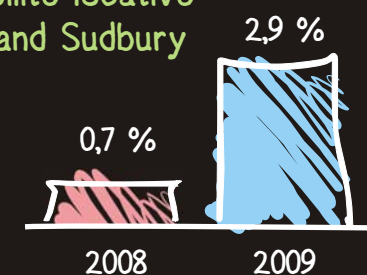
La carte de la stratégie << Le logement avant tout >> est une carte murale, de la taille d'une affiche, destinée aux pourvoyeurs de services de soutien, en vue de leur permettre d'offrir, aux sans-abri et aux personnes à risque de le devenir, un aiguillage rapide et facile vers les services et les soutiens disponibles dans la Ville du Grand Sudbury. Pour de plus amples renseignements, consulter le site www.labonneporte.ca

Les Services de logement de la Ville du Grand Sudbury s'occupent des demandes faites au Registre du logement social.

	2008	2009
Nombre de personnes dans la liste d'attente pour le logement social (le 31 décembre)	1121	1032
Nombre de logements sociaux subventionnés	4400	4462
Durée moyenne de l'attente pour obtenir un logement subventionné (l'attente varie selon les dimensions du logement)	19 mois	15 mois

Le taux de disponibilité locative dans la Ville du Grand Sudbury

est passé de 0,7 % en octobre 2008 à 2,9 % en octobre 2009.



Source : SCHL, Rapport sur le marché locatif

Défis

Les personnes à faible revenu continuent d'éprouver des problèmes en raison du coût élevé du loyer et des frais de chauffage et d'électricité. Bien que les prestations de l'aide sociale aient augmenté de 2 %, le loyer moyen a augmenté de 3,4 % pour les appartements à une chambre à coucher et de 4,7 % pour les appartements à deux chambres à coucher.



Maximum de l'allocation de logement d'Ontario au travail

Taille du ménage	2008	2009
1	356 \$	364 \$
2	560 \$	572 \$
3	607 \$	620 \$

Source : MSSC, tableau des allocations d'Ontario au travail

Moyenne des loyers dans la Ville du Grand Sudbury

Taille de l'appartement	Moyenne des loyers (Oct. 2008)	Moyenne des loyers (Oct. 2009)
Studio	485 \$	508 \$
Une chambre à coucher	651 \$	678 \$
Deux chambres à coucher	800 \$	830 \$
Trois chambres à coucher	917 \$	915 \$

Source : SCHL, Rapport sur le marché locatif

Les programmes de subventions fédérales et provinciales ont aidé à aménager des logements dans notre communauté.

Le programme d'allocation de logement est une composante clef du programme Canada/Ontario de logement abordable. Une allocation de logement est un supplément versé au locateur pour le compte des ménages qui ont besoin d'aide pour payer le loyer.

En 2009, le programme d'allocation de logement gérait 57 appartements. Le financement du programme d'allocation de logement prendra fin le 31 mars 2011.

Logements abordables!

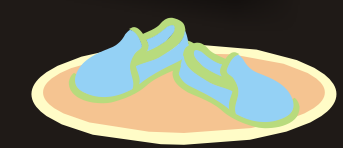
Deux nouveaux projets ont été réalisés grâce au programme de logements abordables!

- Un projet qui compte 80 logements au centre-ville;
- Un projet qui compte 20 logements à l'intention des aînés à Capreol.

Ces deux projets sont terminés et les immeubles sont occupés.

Pour bientôt!

64 logements à l'intention des aînés - on prévoit qu'ils seront occupés vers la fin de 2010.



12 nouveaux lits en logement de transition ont été aménagés dans la Ville du Grand Sudbury!

Six ont été aménagés au Foyer Notre-Dame pour les jeunes femmes de 16 à 23 ans qui poursuivent leurs études au niveau secondaire.

Six ont été aménagés à Rockhaven pour les hommes qui sont en redressement et dont le but est l'abstinence.

Les logements de transition sont des établissements qui fournissent plus que les besoins de base et qui, sans être permanents, permettent généralement une durée de séjour plus longue que dans les refuges. Ils sont destinés aux personnes qui ont besoin de structure, de soutien et/ou d'une période d'acquisition d'habiletés pour cesser d'être sans abri, accéder à la stabilité en matière de logement et éviter de se retrouver de nouveau sans abri.

Greater Victoria Coalition to End Homelessness